

Stań do niej plecami, zadrzyj głowę; nietypowej, małej  
Kapliczki wypatruj na nowszych domostwach.  
Postuchaj o ogniu, co budził szacunek i postrach.

W chyzach, naszych chatach, był on szanowany –  
Trzymany czysto, nie pluto do niego, śmieci nie wrzucano.  
Dla ochrony żaru w nocy popiół go przykrywał,  
A garnuszek z wodą ogniowi ochłodę przyzywał.  
Płomień dla Łemków własności ma oczyszczające,  
Ochronne, a czasem też – uzdrawiające.  
Tak właśnie tłumaczy się obrzędy z ognisk zapalaniem,  
Pędzeniem bydła przez węgle, przez płomień skakaniem.  
Znasz ten ostatni obrzęd? Jest on czasami kultywowany w  
Noc Ś \_\_\_\_\_ J \_\_\_\_\_ A

Wsiadaj na rower, przez chwilę jedź śmiało,  
Aż z prawej ujrzysz pień po drzewie przy zwirowej drodze;  
niegdyś tu szumiało.  
Skręć za nim w prawo chwilę potem –  
Między dwoma drzewami kapliczka, otoczona płotem.  
Stań przed nią i posłuchaj wiatru w liściach szemrzącego;  
Opowieść kolejna tyczy właśnie jego.

Łemkowie wiatr mieli za chłopca w górach żyjącego,  
Ze szczytu wielkiego drzewa cały czas dmącego.  
Związane z nim grad, pioruny, burze  
Budziły wśród ludzi trwogę i szkody nosiły bardzo duże.  
Szczególny respekt w Łemkach „powierucha” budzi –  
Wir powietrzny, co porwać potrafi w górę nawet ludzi.  
Były w naszej wierze demony, co nosiły chmury  
I na wsie spuszczały deszcz i grady z góry.  
Warto też wspomnieć o „planetnikach” – ludziach albo  
duchach,  
Którzy oddziaływali na chmury, nawet wiatr ich słuchał.  
Gdy wieś darzyła sympatią, to ją oszczędzali,  
Za to inne sioła gradem zasypali.  
Ludzie-planetnicy moc tę od Boga lub czartów miewali;  
Wedle potrzeb lub chęci żywioł zaklinali.  
Postugiwali się magią oraz zaklęciami,  
Co w łemkowskiej mowie zwały się „sziptami”.

Na tzw. „\_\_\_\_\_” kamienna figura z krzyżem  
się ostała;  
W tym miejscu pierwsza cerkiew w Wierchomla ikonostas  
miała.  
Nazwę odgadniesz ze srebrnej tabliczki,  
Ukrytej u podstawy tej właśnie kapliczki.

Jej twórcy lub fundatora miejsce urodzenia  
Poznasz ze złotych liter – są do znalezienia!  
To \_\_\_\_\_ właśnie, pięknie odgadujesz!  
Dalszą drogę z figury Mikołaj wskazuje.

Wsiądź na rower i ruszaj, gdzie kościelna wieża;  
Pod metalową furtką zostaw pojazd i przez cmentarz  
zacierzaj.

Przystań przy dzwonnicy; o cmentarnych zjawach,  
Demonach i strachach będę opowiadać.  
Upiory często z grobów wychodziły  
I złośliwości ludziom przeróżne czyniły.  
Nie mogąc rozstać się z ziemią, to kogoś gonily,  
To wyły po nocach, to bydło dusily.  
Czasem jednak też w nocy w chyzy pomagały:  
Wymłóciły zboże, drewno porąbały.  
Przyszłe upiory czasem za życia poznać się dawały –  
Miały czerwone lica, a brwi ich mocno się zrastały.  
Kto miał zostać zjawą, nie sztywniał po zgonie,  
Nie gasły mu także policzki czerwone.  
Wiesz o kim mowa? Dzisiaj najstynniejszy to Dracula,  
Toż to \_\_\_\_\_

Na likwidacji upiorów „baczowie” się znali;  
Grób złośliwej zjawy wnet rozkopywali.

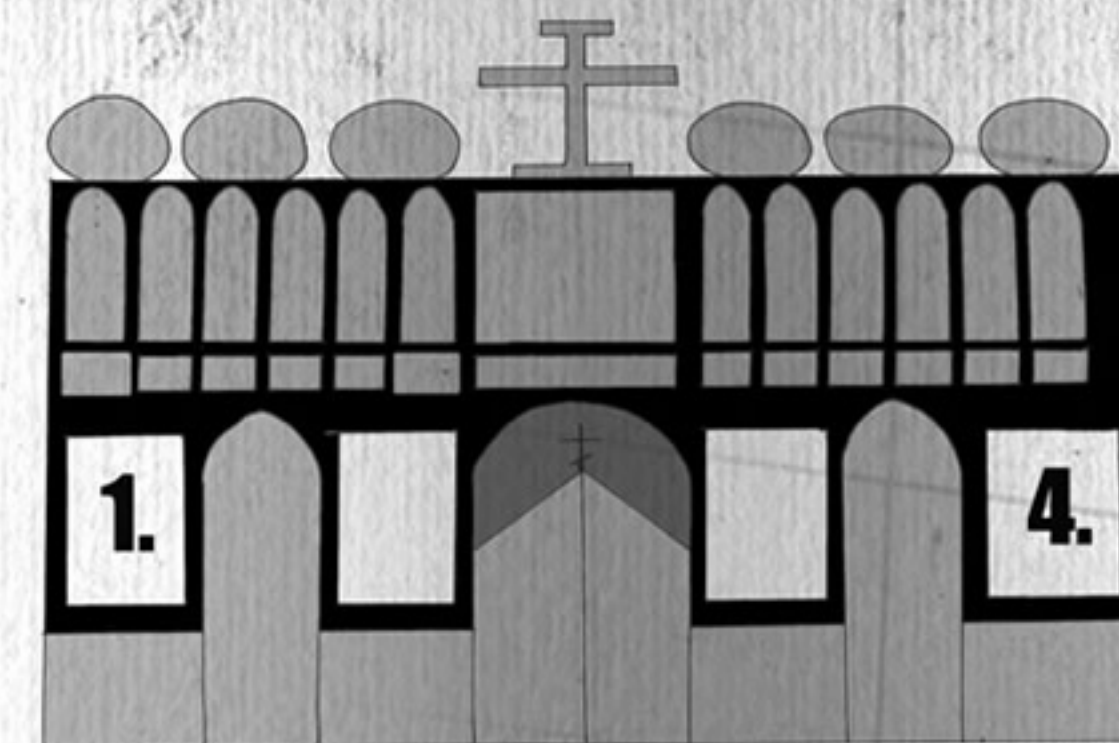
Odwracali nieboszczyków do góry plecami,  
A ciała przybijali do desek z osiki kołkami.

Odcinano upiorom głowę i kładziono ją między nogami,  
Kołczastym krzakiem grób kryto oraz kamieniami.  
Najstynniejsi znachorzy, znani wszem i wobec:  
Leszko Babej z Blechnarki i słowacki Bacza spod  
Keczkowiec.

Czas porzucić jednak gusa, zabobony;  
Skręć w lewo, podejdź do cerkwi w kościół zamienionej.  
To piękny zabytek; sam Michał Archanioł  
Trzyma swoją pieczę nad tej cerkwi banią.  
Konstrukcja zrębowa i podbicie gontem cerkiew tę cechują;  
Na blaszanym pokryciu promienie światła pomrują.

Przy bocznych drzwiach ku jednej z końcowych dziś  
zagadek zacierzaj:  
Poddasze kościoła stanowi siedlisko tego nietoperza:  
\_\_\_\_\_

Jeśli świątynia jest otwarta, rusz żwawo do środka,  
Naprzeciwko przepiękny ikonostas spotkasz.  
XIX-wieczny ołtarz i tabernakulum również są wspaniałe.  
Rozwiąż tu zagadkę – zadanie niemałe:



1. Na dwóch kapliczkach dzisiaj go spotkałeś  
I za jego wskazaniem drogę obierałeś:  
\_\_\_\_\_

4. To ikona framowa, co obrazuje tej cerkwi wezwanie;  
Znasz patrona –  
\_\_\_\_\_  
namalowan na niej!

Wyjdź z cerkwi i ruszaj w dół prosto schodami,  
Skręć w prawo, do głównej na dziedziniec bramy.  
To inne wejście niż to, którym-ś wcześniej kroczył!  
Miej to na uwadze – i otwarte oczy...

Skarb Twój blisko bowiem; rusz prosto przez bramę  
Złóż razem litery, co w queście wybrane.  
Zdradzą Ci miejsce, w którym skrzynka została ukryta –  
Dziękuję Ci za zabawę, była znakomita!

Hasło końcowe: 1 2 3 4 5 6

*Miejsce na pieczętkę*



# Questing

*Pora ruszyć na poszukiwania!*

*Wierzenia Łemków  
quest rowerowy*

180 165 150 135 120 105 90 75 60 45 30 15 0 15 30 45 60 75 90 105 120 135 150 165 180

180 165 150 135 120 105 90 75 60 45 30 15 0 15 30 45 60 75 90 105 120 135 150 165 180

180 165 150 135 120 105 90 75 60 45 30 15 0 15 30 45 60 75 90 105 120 135 150 165 180

180 165 150 135 120 105 90 75 60 45 30 15 0 15 30 45 60 75 90 105 120 135 150 165 180

180 165 150 135 120 105 90 75 60 45 30 15 0 15 30 45 60 75 90 105 120 135 150 165 180

180 165 150 135 120 105 90 75 60 45 30 15 0 15 30 45 60 75 90 105 120 135 150 165 180

180 165 150 135 120 105 90 75 60 45 30 15 0 15 30 45 60 75 90 105 120 135 150 165 180

180 165 150 135 120 105 90 75 60 45 30 15 0 15 30 45 60 75 90 105 120 135 150 165 180

180 165 150 135 120 105 90 75 60 45 30 15 0 15 30 45 60 75 90 105 120 135 150 165 180

180 165 150 135 120 105 90 75 60 45 30 15 0 15 30 45 60 75 90 105 120 135 150 165 180

180 165 150 135 120 105 90 75 60 45 30 15 0 15 30 45 60 75 90 105 120 135 150 165 180

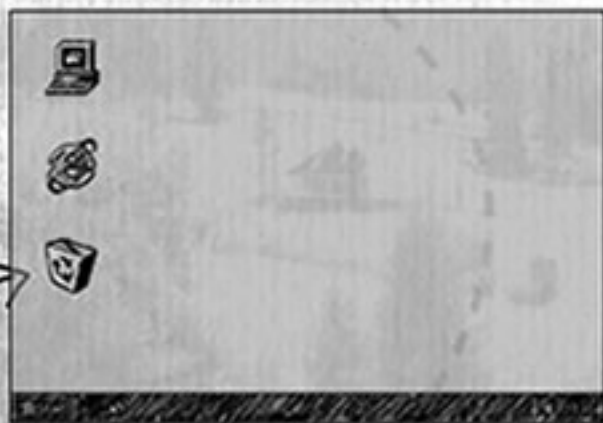
180 165 150 135 120 105 90 75 60 45 30 15 0 15 30 45 60 75 90 105 120 135 150 165 180

DWIE DOLINY  
MUSZYNA - WIERCHOMLA

## Quest rowerowy - wierzenia Łemków

Po okolicy oprowadzę Cię ja – Nadija, piękna Petra żona,  
Z przodków swych na ziemi tutejszej zrodzona.  
Greckokatolickich Łemków poznasz dziś zwyczajnie.  
Gdy patrzymy na cerkwie, zawsze się wydaje,  
Że lud mój był religijny i ortodoksyjny – tego cerkiew strzeże.  
Na wsi zachowało się jednak wiele dawnych wierzeń.  
Cześć wielką oddawano elementom przyrody –  
Siłom ognia, wiatru, słońca oraz wody.

Nim na rowerze ku szlakom ruszysz zapomnianym,  
Na wprost wejścia do hotelu Wierchomla Ski&Spa Resort  
obejrzyj ściany.  
Podejdź do galerii – nad pierwszą zagadką niech Twa duma  
głowa:  
Jak zwą się te obrazy? Jak te na obrazku! – podpowiedź  
gotowa:



2

Obrazy te inną niż w katolicyzmie nieco funkcję mają:  
Świętości nie przedstawiają, lecz uobecniają.  
Ich zadaniem jest w czasie modlitwy wiernym ukazywać  
Chrystusa, Maryję i świętych, których mają wzywać.  
Ikona kontakt z Bogiem wierzącym upraszcza,  
Pozwalając im na „dotknięcie poły Jego płaszcza”.  
Obrazy, które przed sobą widzisz, w galerii zebrane,  
Przez miejscowych artystów były malowane.

Wyjdź z hotelu, dosiądź oczekującego na Ciebie roweru,  
Po czym drogą asfaltową na prawo się kieruj.  
Zważając na auta na drodze przez siebie obranej,  
Wypatruj po lewej w zaroślach kapliczki schowanej.

Kamienne kapliczki i żeliwne krzyże wznoszono przy  
drogach  
Z lęku przed złymi mocami i dla chwały Boga.  
Zatrzymaj się przy niej, rower na poboczu postaw.  
Cokół kapliczki w 1894 r. powstał  
Ku upamiętnieniu ofiar „hiszpanki” – śmiertelnej zarazy,

Która zabrała 40 osób (bez względu na wiek zakazy).  
Okrąż cokół, by kolejną odnaleźć zagadkę.  
Różne są kapliczki: bogatsze, zdobione, inne – całkiem  
gładkie...  
Najczęstsze motywy to Ukrzyżowanie i Święta Rodzina,  
Lecz ważna postać tu się przypomina.  
Zawsze z pastorałem, patronem całego prawosławia zwany –  
To św. \_\_\_\_\_, przez dzieci lubiany.  
Jego właśnie rzeźba tę kapliczkę zdobi,  
Bo cześć wielką mamy dla jego osoby.

Kolejny przystanek – kapliczka przed mostem po Twej  
prawej stronie.  
Wsiadaj więc na rower i pedałuj do niej!  
Ukrzyżowanego Chrystusa na niej oglądamy,  
Niżej Świętą Rodzinę z Mikołajem mamy.  
Całość ukryta wśród drzew, łemkowska czciła je rodzina –  
Za święte uchodziły u nas L \_\_\_\_\_ i leszczyna.



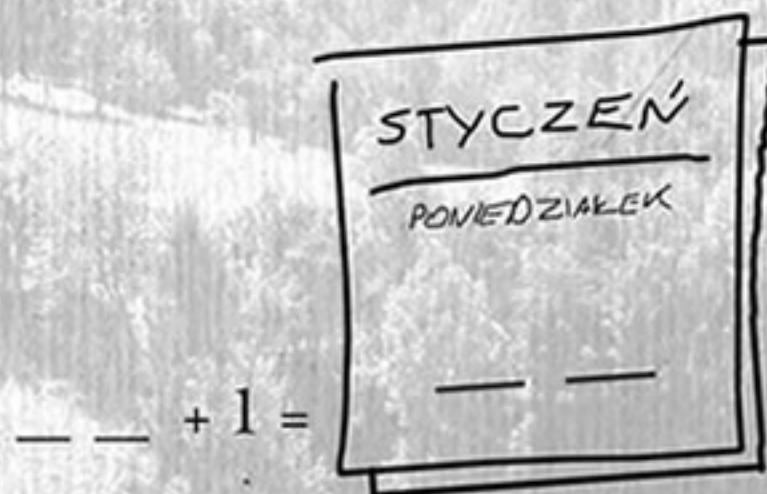
Ponoć Matce Boskiej miały niegdyś udzielić schronienia;  
Dziś używa się ich do stroików i domów majenia.  
Noworoczne „szczodraki” – po domach chodzący z  
życzeniami  
Gospodarzy obdarowywali z leszczyn patykami.  
Miały one przynieść szczęście i chronić od złego,  
Zaś unikać trzeba było „złego” bzu czarnego.

Za mostem skręć w prawo, jedź chwilę, podziwiał widoki,  
Aż następna kapliczka zamajaczy przed lewym Twym  
okiem.  
Ten znak wiary inny od poprzednio oglądanych:  
W \_\_\_\_\_ 41 roku powstały, w glazie wykonany;  
Ukazuje znaczenie wiary w życiu przodków moich,  
Którzy w każdym dniu Bogu chwil kilka poświęcali  
swoich.

Po tej samej stronie ujrzyś źródło; podprowadź doń rower;  
Czy wiesz, że w okolicy Wierchomli wody bardzo zdrowe?  
Jest tu aż 12 źródeł nieeksploatowanych,  
Pełnych szczawów żelazistych, a także siarczanych.

Jedna z naszych wód się Wierchomlanką zowie,  
A „Twoje” źródło siarczano – \_\_\_\_\_  
\_\_\_\_\_  
\_\_\_\_\_  
Taką wodę stosuje się przy zatruciach ciężkimi metalami,  
Chorobach dróg \_\_\_\_\_ i lepszej  
materii przemiany.

Wodę z górskich potoków, źródłek i z rzeki  
Lud mój miał za świętą poprzez całe wieki.  
Używano jej przy obrzędach gwoli oczyszczania –  
Zwłaszcza dla rytualnego ciała obmywania.  
W „światy wieczór”, więc w Wigilię, jest od zawsze z nami,  
W „szczedry wieczór” noworoczny też jej używamy.  
Kropiło się wodą z rzeki dobytek i ludzi także w oczepiny,  
By szczęście progów się trzymało i młodej rodziny.  
Woda z siedmiu źródeł poratować miała,  
Gdy choroba komuś żyć nie pozwalała.  
Chrześcijaństwo część „wodnych” wierzeń usankcjonowało  
I zwyczaj wody święcenia do dziś zachowało.  
W prawosławiu mamy święto Jordana, gdy wodę święcimy;  
Czy znasz jego datę? W queście ją sklecimy!  
Dwie pierwsze cyfry z poprzedniej zagadki wklejone (\_\_\_\_),  
Dodaj do nich „1”, a rzymskie „I”  
zamiast miesiąca... zadanie skończone!



\_\_\_\_ + 1 =



Wsiądź na rower, wróć na asfalt i skręć na nim w prawo;  
Bacz na samochody i jedź dalej żwawo.  
Kilka chwil to zajmie; podziwiał widoki –  
W miejscu Łemków wioski horyzont szeroki.

Dziś znajdziesz tu ruiny, sady, gdzieniegdzie z ogrodów  
rośliny;  
Kapliczka z lewej pod drzewem to relikwida jedyny.  
Kwiaty rosną tu w donicach lekko nietypowych,  
Bo z O \_\_\_\_\_ zrobiono je samochodowych.

Posłuchaj teraz co nieco o śmierci uważnie –  
W łemkowskich wierzeniach miejsce miała ważne.  
Zjawisko śmierci kształty człowiecze tutaj przybierało –  
Uważano ją za kobietę w płachtę przyodzianą białą.  
Z tych wierzeń się właśnie typowa „kostucha” wywodzi,  
Co z kołodnikami oraz na „weczyrki” chodzi.  
Mówi stary Łemko: *Chodyła, chodyła, za mojej pamięci,  
Śmierć oprócz kosi z innymi rzeczami jest wyobrażana:*  
*Smert chodyła jak toto, jak mał hmeraty.*  
(„Chodziła, chodziła, za mojej pamięci,  
Taka to chodziła, gdy umierać chęci”)  
Śmierć oprócz kosi z innymi rzeczami jest wyobrażana:



Z \_\_\_\_\_ do ścinania głów,  
\_\_\_\_\_ do zmiatania...  
Miała jeszcze \_\_\_\_\_ – nimi rozgarniała  
Ziemię na grób nieboraka, którego zabrała.

Skarb Twój coraz bliżej, więc jedź niewzruszony!  
Nie zmieniaj kierunku, szukaj ze swej lewej strony  
Z „72” numerem Łemków chaty starej.

## Wierchomla Mała

### Gdzie to jest?

Wierchomla Mała to wieś położona w województwie małopolskim,  
w powiecie nowosądeckim, w gminie Piwniczna-Zdrój w malowniczym  
zakątku górskim Beskidu Sądeckiego w Paśmie Jaworzyny Krynickiej.  
Wieś położona jest w dolinie potoku Mała Wierchomlanka (Tysina). Od  
północno-zachodniej strony wznoszą się zalesione szczyty Gaborówki  
(790 m) i Lembarczka (917 m), od wschodniej i południowej grzbiety  
ciągnący się od Bacówki nad Wierchomlą po Pustą Wielką (1061 m).

W Wierchomli Małej mieści się nowoczesna stacja narciarska Dwie  
Doliny Muszyna Wierchomla (11 wyciągów 15 km nartostrad), która  
jako pierwsza w Polsce zapewniła połączenie dwóch miejscowości  
systemem wyciągów - Wierchomlę i Muszynę-Szczawnik, nowoczesny  
Hotel Wierchomla Ski & Spa Resort oraz komfortowe drewniane  
Domki na Górcie. Cały kompleks Dwie Doliny Muszyna- Wierchomla  
zapewnia doskonałą bazę do uprawiania turystyki aktywnej.

### Jak dojechać?

Do Wierchomli Małej najlepiej dojechać samochodem kierując się na  
Nowy Sącz. Z Nowego Sącza drogą nr 87 na Piwniczną (24 kilometry),  
a następnie z Piwnicznej należy obrać kierunek na Muszynę.  
W Wierchomli Wielkiej należy skrócić w lewo i podążać drogą przez  
wieś Wierchomla Wielka około 6 kilometrów aż dojedzie się do hotelu  
Wierchomla SKI & SPA Resort, który znajduje się po lewej stronie drogi.

Początek questu: hol Hotelu Wierchomla Ski & Spa Resort

Mapy można odebrać: recepcja Hotelu Wierchomla Ski & Spa Resort  
czynna 24 h.

Czas przejścia Questu: rowerem: 45 min, pieszo: 1,5 h

Opiekun wyprawy: Hotel "Wierchomla SKI & SPA Resort"  
Wierchomla Mała 42, 33-350 Piwniczna Zdrój, tel. 18 446 82 41  
www.wierchomla.com.pl



HOTEL WIERCHOMLA  
★★★ SKI & SPA RESORT

Projekt przygotowany przez firmę Planet PR  
www.planetpr.pl we współpracy z Dwie Doliny  
Muszyna Wierchomla www.wierchomla.com.pl

www.Questioning.pl

